

Rapport annuel d'activités

2024-2025



Service d'action bénévole « Au cœur du jardin » inc.

45 ans dans nos vies

Mercredi, le 18 juin 2025

Table des matières

Mot de la Présidente	3
Mot du directeur	3
Membres du Conseil d'administration	4
L'équipe au 31 mars 2025	4
Bref historique	5
Les ressources humaines en 2024-2025	6
Nos fondements	7
Critères de l'action communautaire autonome	8
Les 3 champs de l'organisation	8
La promotion de l'action bénévole et communautaire	8
Le soutien aux bénévoles	10
Le soutien aux organismes	11
Le soutien aux individus	12
Gouvernance et vie associative	15
Aperçu de nos finances	18
Perspectives 25-26	18
Conclusion	19
Photos	20
Partenaires financiers et membership	29



Mot de la Présidente,

En compagnie de toute l'équipe, il me fait plaisir de vous présenter le rapport annuel 2024-2025. Nous espérons que ce rapport saura rendre justice au travail accompli par tous et chacun durant cette période.

Moi-même bénévole depuis 3 ans, je suis heureuse de pouvoir contribuer au mieux-être des personnes de notre territoire. Je sens que je peux contribuer et ce dans une ambiance agréable me permettant d'être motivée à chaque fois.

Ainsi, je suis à même de constater le travail réalisé par nos employées et nos bénévoles à nos 3 points de service.

Enfin, je me dois de souligner le dévouement et la rigueur de mes collègues au conseil d'administration qui ont facilité cette année la réalisation d'imposants dossiers afin de solidifier la gouvernance, essentielle pour toute organisation.

Je vous souhaite bonne lecture et merci

Diane Girard, Présidente



Mot du Directeur,

C'est avec beaucoup de fierté et honneur que je vous présente le rapport annuel 2024-2025.

Tous ont contribué à leur façon de près ou de loin à notre succès. Premièrement, nous nous devons de rendre hommage à nos bénévoles dévoués, généreux et ayant le cœur à la bonne place, parce qu'ils en sont les principaux acteurs, peu importe où ils se situent dans l'organisme.

Par la suite à nos employés, qui avec leurs habiletés, leurs savoir-faire et leur dévouement réussissent à accomplir de grandes choses que ce soit à l'égard des bénévoles, des usagers ou des partenaires du milieu.

Tout comme pour nos bénévoles, nos employées sont les meilleures. Elles accomplissent énormément tout en acceptant que parfois il est impossible de dire oui à tout. Malgré la détresse

présente chez plusieurs à laquelle l'équipe est souvent confrontée, nos employées demeurent avec nous.

Le futur est porteur de nombreux défis, mais les opportunités positives le seront tout autant. Poursuivons notre succès collectif.

Sylvain Roy, Directeur

Membres du conseil d'administration 2024-25

Notre conseil d'administration est formé de 7 personnes réparties sur le territoire de la MRC des Jardins de Napierville ce qui permet de bien représenter le milieu.

Selon nos règlements généraux, on retrouve sur le conseil au moins un bénévole et un membre utilisateur des activités.

Chacun d'eux possède une expérience et des aptitudes pertinentes qui poussent notre organisation à innover, à être proactive tout en étant responsable et en permettant une mise en œuvre efficace et solide de la mission.

À part les huit rencontres du conseil d'administration des sous-comités formés de bénévoles se sont rencontrés en cours d'année.

Membres du C.A.

Diane Girard Présidente, Raymond Bourgeois Vice-président, Isabelle Lalonde Trésorière, Rachel Rioux Secrétaire, Marie-Paule Roy Administratrice, Lise Lambert Administratrice et Julie Forbes Administratrice

L'équipe au 31 mars 2025

Sylvain Roy	Directeur général
Ginette Desrochers	Conseillère en action bénévole
Chantal Labrie	Conseillère en action bénévole
Anne Healey	Conseillère en action Bénévole
Céline Prévost	Responsable de la Promotion de l'action bénévole et à la réalisation de projets spéciaux

Bref historique

1980 : Création de notre organisation appelée à l'origine « Centre de bénévolat les

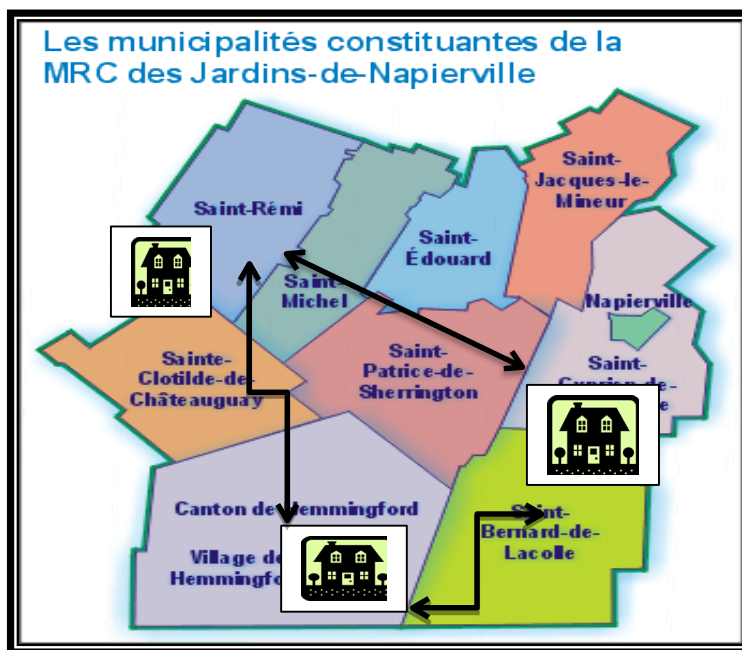
6M » 1985 et 1986 : Création des points de service à Napierville et à Hemmingford

1988 : Modification de la dénomination sociale pour Service d'action bénévole « Au cœur du jardin » Inc. et augmentation de la superficie à 800 km², les 11 municipalités sont desservie

Présentation de l'organisme



Saint-Rémi	Napierville	Hemmingford
1030, rue Notre-Dame	262-A, rue de l'Église	476, rue Frontière
J0L 2L0	J0J 1L0	J0L 1H0
Téléphone :450-454-6567	Téléphone :450-245-7868	Téléphone :450-247-2893
Télexcopieur : 450-454-0518		
sab.stremi@bellnet.ca	sabnap@hotmail.ca	sabhemfrd@hotmail.com
www.sabjardin.org -----FACEBOOK		



Les ressources humaines en 2024-2025

	<u>Nombre de personnes</u>	<u>Heures</u>
Membres du conseil d'administration	7	228
Permanence salariée	5	7 037
Bénévoles	228 (108 actifs)	9 527
Membership	532	

Rappel -- Nos fondements

Mission

Promouvoir l'action bénévole dans les différents secteurs de l'activité humaine et susciter une réponse à des besoins de la MRC des Jardins-de-Napierville.

Vision

Être le carrefour de l'entraide et de l'action communautaire dans la MRC.

Valeurs

Respect, honnêteté, entraide et reconnaissance.

L'action bénévole au cœur de notre fonctionnement à l'interne

S'assurer que nos bénévoles reçoivent autant qu'ils donnent.

S'assurer que nos bénévoles se développent aussi.

Nos bénévoles c'est le SAB et vice-versa.



Se concerter et s'entraider, c'est aller plus loin.

Favoriser l'écoute et la mise en commun d'expertises.

Participer activement avec des organismes ou municipalités aux initiatives locales.

La concertation au coeur de notre fonctionnement à l'externe

Notre organisme répond aux 8 exigences d'un organisme d'Action

Communautaire Autonome (ACA)

- Nous sommes un organisme à but non lucratif
- Est enraciné dans sa communauté
- Entretien une vie associative et démocratique
- Est libre de déterminer sa mission, ses valeurs, ses pratiques et ses orientations
- A été constitué à l'initiative des gens de la communauté
- Poursuit une mission sociale propre à l'organisme qui favorise la transformation sociale
- A des pratiques citoyennes et une approche globale
- Est dirigé par un conseil d'administration indépendant du réseau public

Les 3 champs de notre organisation

Développement de l'action bénévole et communautaire : Développer et promouvoir le bénévolat ainsi que les initiatives communautaires impliquant des bénévoles de toutes les organisations.

Soutien à la communauté : Offrir soutien par des services et actions à l'égard des aînés et des individus ainsi qu'aux organismes du territoire.

Gouvernance et vie associative : Représenter un modèle de comportement éthique et contribuer activement au soutien de son milieu. De plus, démontrer une saine gestion tout en démontrant la vitalité de sa vie associative.

La promotion de l'action bénévole et communautaire

À qui cela s'adresse : Les futurs bénévoles et tous les organismes du territoire.

Qu'est-ce qui est visé : Travailler, promouvoir et développer l'action bénévole afin de susciter la participation et l'engagement du grand public. Identifier et analyser les besoins du milieu. Travailler en concertation avec les ressources du milieu dans une démarche de résolution de problèmes.

Comment nous y sommes arrivés : Étant l'organisme qui prône l'action bénévole et ses bienfaits, nous avons réalisé une variété d'actions faisant la promotion du bénévolat, avec

comme toile de fond, nos bénévoles et leurs contributions.

- Dans toutes nos activités, lors de rassemblements ou bien en compagnie de d'autres organisations, nous faisons la promotion de l'action bénévole.

L'accent est mis sur les bienfaits de l'action bénévole chez celles et ceux qui en font ou en feront et l'importance de respecter ses goûts, plutôt que de se concentrer sur ce qu'ils peuvent apporter aux organisations.

- Nous avons davantage informé la population par de la publicité sur les réseaux sociaux.
- Nous avons distribué des jeux de cartes faisant la promotion du bénévolat, des calepins de notes et de journal personnel.
- Nous avons débuté la création du portrait de l'action bénévole en mars dernier.

Opportunités d'amélioration :

Promouvoir l'action bénévole chez les plus jeunes et les attirer à faire du bénévolat.

Renforcer le message que l'action bénévole peut prendre n'importe quelle forme, en autant que cela rapporte autant que ce qui est donné.

Promotion de l'action bénévole			
	Personnes ou organismes atteints	Fréquence	Bénévoles impliqués
Promotion lors de rassemblement	600	15	3
Promotion lors d'activités du SAB	1 350	45	3
Réseaux sociaux	545	48	0
Semaine de l'action bénévole	5 000	1	3

Le soutien aux bénévoles

À qui cela s'adresse : Les bénévoles

Qu'est-ce qui est visé : Viser le développement des capacités et des compétences des bénévoles. Soutenir l'engagement des bénévoles par la formation, par l'encadrement dans leurs actions et par la reconnaissance de leur participation. Aider, encourager, protéger et soutenir les efforts et le travail des bénévoles.

- Nous avons pris le temps de discuter, de soutenir et de valoriser nos bénévoles à toutes les fois après leur action bénévole.
- Nous avons donné plusieurs formations.
- Nous avons organisé des repas pour nos bénévoles lors de la semaine de l'action bénévole ou à d'autres moments lors de fêtes.
- Nous avons donné des autocollants et des macarons illustrant les bienfaits du bénévolat et la fierté d'être bénévole.
- Nous avons débuté la création du portrait de l'action bénévole en mars dernier.

Opportunités d'améliorations :

Mettre en œuvre le plan d'action issue du Portrait de l'action bénévole

Soutien aux bénévoles			
	Personnes ou organismes atteints	Fréquence	Bénévoles impliqués
Accueil/orientation	158	324	158
Encadrement	56	1 325	56
Formation	31	11	56
Reconnaissance	158	76	158

Le soutien aux organismes communautaires

À qui cela s'adresse : Groupes, associations, organismes communautaires et institutions parapubliques

Qu'est-ce qui est visé : Encourager et faciliter le travail des organismes bénévoles et communautaires dans la réalisation de leur mission dans un esprit d'entraide et de respect de leur autonomie.

Comment nous y sommes arrivés :

- Nous avons prêté notre salle à St-Rémi.
- Nous avons œuvré en étroite collaboration avec la Société Alzheimer.
- Nous avons rappelé aux organismes l'importance de valoriser les bénévoles en leur faisant parvenir les différents programmes et en leur offrant notre aide pour ce faire.
- Nous avons offert 2 formations sur les Rôle des administrateurs et des dirigeants à tous les organismes et groupes communautaires
- Nous avons débuté la création du portrait de l'action bénévole en mars dernier.

Opportunités d'amélioration :

- Mettre en œuvre le plan d'action issue du Portrait de l'action bénévole

Soutien aux organismes			
	Personnes ou organismes atteints	Fréquence	Bénévoles impliqués
Recrutement et référence	15	15	15
Formation	26	3	15
Soutien technique et corporatif	18	139	17

Les services aux individus et aux familles, par l'action bénévole

À qui cela s'adresse : Personnes en convalescence, malades chroniques, personnes ayant un handicap physique et/ou intellectuel ou ayant besoin de soutien

Qu'est-ce qui est visé : Améliorer la qualité de vie en favorisant le maintien et l'amélioration de l'autonomie de la personne vivant à domicile et des familles en difficulté.

Comment nous y sommes arrivés : Notre offre de services à l'égard des aînés et des personnes en difficulté par l'action bénévole est toujours aussi variée. Nous réalisons des actions qui répondent aux besoins, tant dans nos capacités financières et humaines que dans le respect des actions réalisées par les autres organisations.

Opportunités d'amélioration et les enjeux :

Faire plus avec moins. On a bien vu que les besoins augmentent et nous faisons de notre mieux pour y répondre.

Valider la qualité de nos actions à l'égard des usagers et déterminer la pertinence des activités que nous réalisons vu l'augmentation des demandes que nous recevons.

Plus particulièrement à Saint-Rémi

- Produire les repas congelés
- Brancher les usagers au système automatisé Sécuricab
- Transporter en minibus les aînés à toutes les semaines
- Créer des conférences et des ateliers accompagnés d'un déjeuner
- Former les aînés aux tablettes électroniques
- Impôts
- 84 tourtières et 52 petits sacs de denrée pour les personnes les plus en difficulté.

Plus particulièrement à Napierville

- Diner mensuel 1 591 repas
- Poursuivre le jardin communautaire, en mettant l'accent sur l'intergénérationnel.
- Poursuivre les conférences de l'antenne universitaire qui ont su plaire aux usagers avec plus de 50 personnes inscrites au printemps et automne 24.
- Réaliser les impôts
- Voir à l'implantation de la Politique MADA pour la Municipalité de Napierville et de Saint-Cyprien
- Transporter des aînés aux endroits de première nécessité et sorties magasinage

Plus particulièrement à Hemmingford

- Diner mensuel, 755 repas dont 175 repas livrés
- Mise sur pied d'un groupe de marche et des activités artistiques
- Mise sur pied d'un groupe pour apprendre l'espagnol
- Mise sur pied des activités de nutrition
- En partenariat avec la municipalité à Noël, nous avons aidé à réaliser 126 sacs renfermant des biscuits, des confitures et petits pots de sauces à spaghetti.
- En partenariat avec l'organisme MWCN, nous avons réalisé des activités avec l'école anglophone du village.

À nos trois points de service

- Réaliser de l'accompagnement-transport médical
- Réaliser des téléphones et des visites d'amitié
- Organiser des ateliers de gymnastique douce.
- Organiser des activités pour briser l'isolement et augmenter la sensation de plaisir, telles que ; repas communautaires, les bingos, et durant les différentes fêtes
- Ateliers pour les proches-aidants et pour les bénévoles

Soutien aux individus				
		Personnes	Actions bénévoles ou services	Bénévoles
Accompagnement transport médical		238	1 182	44
	Nombre de km (91 977)			
Repas-santé congelés (3 688)		178	993	13
	Napierville repas comm	1591	52	36
	Hemmingford repas comm	755	7	10
	Saint-Rémi repas comm	1 382	9	9
Activités d'intégration		395	178	43
Visites et téléphones d'amitié		10	238	8
Aides aux courses		25	420	4
Impôts des particuliers		207	440	12
Informations, références et soutiens		410	1661	18
Interventions de sécurité		15	1 895	4
Nouvelles technologies		9	7	1
Ateliers proches-aidants		114	20	12

Gouvernance et vie associative

Création de plusieurs outils de gouvernance en 2025

Règlements généraux

Actualiser notre fonctionnement en fonction des comportements et modes actuelles.

Plan de relève

Prévenir la bonne marche des activités en cas de départ.

Grille salariale

Offrir un salaire compétitif en fonction de nos ressources.

Loi 25

Implanter la Loi sur la protection des renseignements personnels dans notre quotidien.

Code d'éthique

Instaurer un outil qui inspire nos actions et nos relations chez nos bénévoles et employées.

Notre organisme, un joueur communautaire de premier plan

1) Corporation de Développement Communautaire des Jardins de Napierville (CDC JDN)

Membres actif

Fiduciaire du projet pour la mise sur pied de la Table de Développement Social

Fiduciaire du projet pour la réalisation d'un portrait sur l'immigration pour le territoire de la MRC Jardins de Napierville,

Membre du comité Santé Jardins de Napierville

2) Table des aînés des Jardins de Napierville

Membre actif

Membre du comité pour la réalisation du Salon 50 ans et plus

Membre du comité pour des activités contre la maltraitance chez les aînés

- 3) Membre du Comité des Rendez-vous de la Communauté
Membre actif
Membre du comité organisateur d'événement (Napierville et Sherrington)

- 4) Membre de la Table sécurité alimentaire
Membre actif
Création des fondements et du plan d'action

- 5) Regroupement des Centre Action Bénévole de la Montérégie (RCABM)
Membre

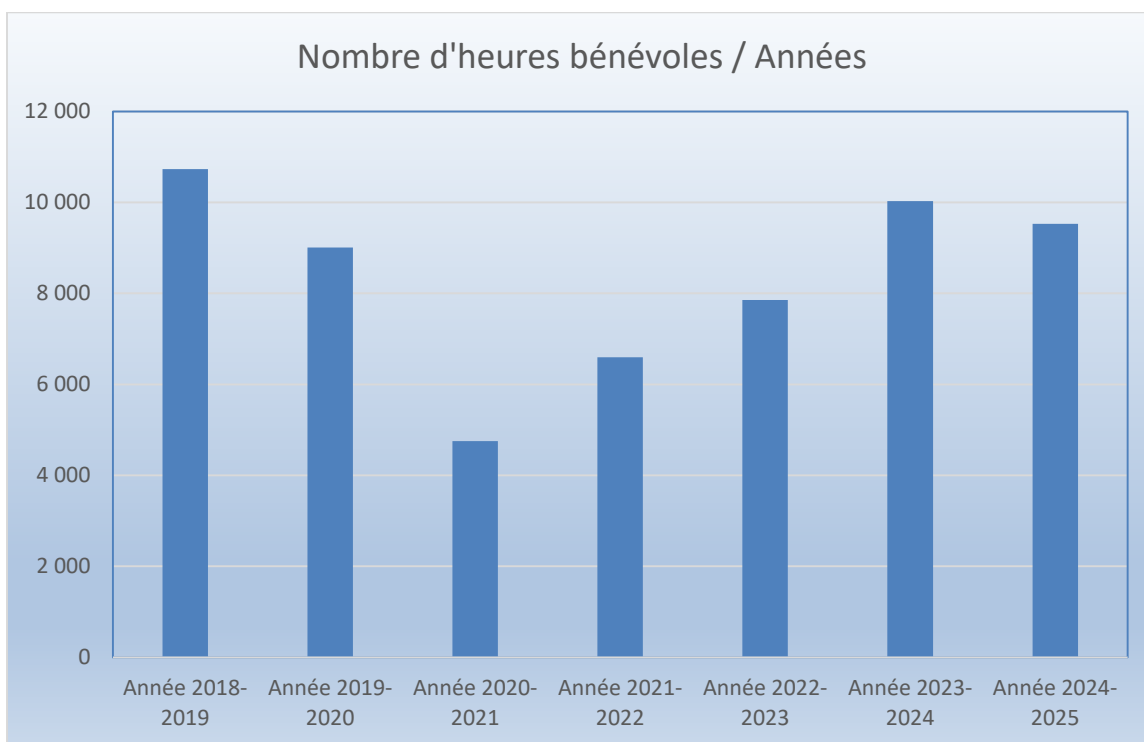
- 6) Fédération des Centre Action Bénévole du Québec (FCABQ)
Membre

- 7) Regroupement des Organismes Montérégiens des Aidants Naturels (ROMAN)
Membre

- 8) Membre du comité MADA
Membre actif des Comités MADA de Napierville, de Saint-Cyprien, de Sainte-Clotilde et pour celui de la MRC

Tableau synthèse de l'action bénévole (heures/tranche d'âge)

		0-17	18-34	35-64	65-74	75 et plus	TOTAL
Promotion de l'action bénévole					2	1	3
Soutien des bénévoles				177	228	357	762
Soutien des organismes				7	47	60	114
Soutien des individus		3	0	1 269	2 916	4 232	8 420
Gouvernance et gestion administrative				39	33	156	228
				16%	34%	50%	
	Total	3	0	1 492	3 226	4 806	9 527



Aperçu de nos finances

Nous accusons un surplus de 9 669 \$, alors qu'au bilan l'actif à court terme de notre organisation se chiffre à 240 926\$. Notre encaisse au 31 mars était de 217 120\$.

Perspectives 2025-2026

Afin de rendre notre organisation performante non seulement sur l'aide que nous offrons, mais sur la pertinence de nos actions et des connaissances de notre milieu, nous croyons que les actions énumérées ci-bas permettront de mieux répondre à notre mission.

Année 2024-2025

Promotion du bénévolat	Soutien aux bénévoles	Soutien aux organismes	Soutien aux individus	Gouvernance
Embaucher ou bien créer un comité bénévoles	Valider les besoins de nos bénévoles	Poursuivre la concertation entre les organismes	Valider l'efficacité de nos actions	Mesurer les effets et les impacts de nos actions
Réaliser des actions plus actuelles afin de promouvoir le bénévolat			Déterminer la pertinence de nos activités	Actualiser nos documents internes et de gestion
Renouveler le matériel promotionnel				

Année 2025-2026

Promotion du bénévolat	Soutien aux bénévoles	Soutien aux organismes	Soutien aux individus	Gouvernance
Renouveler le matériel promotionnel	Mettre en œuvre le portrait	Mettre en œuvre le portrait	Valider l'efficacité de nos actions	Mesurer les effets et les impacts de nos actions
Sensibiliser et attirer les jeunes à l'action bénévole			Prioriser nos activités	Poursuivre la mise en place d'outils de gestion
Communication Positive sur les bienfaits du bénévolat			Mettre en œuvre la concertation	

Conclusion

Un Merci spécial à Ginette, Chantal, Anne et Céline, nous avons de très bonnes employées, car elles sont compétentes, dévouées et responsables. Sans elles, nous ne pourrions être aussi productifs et efficaces à l'égard de nos bénévoles et usagers.

Avec l'arrivée de Céline on pourra faire sentir notre présence davantage dans la promotion de l'action bénévole, nos publicités mais aussi elle apportera une solidité additionnelle durant nos activités courantes à nos 3 points de service.

Même si nous sommes confrontés à des demandes qui ne cessent d'augmenter et à une détresse plus évidente, nous envisageons l'avenir avec optimisme car les ressources humaines et bénévoles sont présentes. Cependant, seront-elles toujours là ?

En effet ; est-ce que les générations futures, soient les 35-74 ans répondront à l'appel tout autant des 75 ans et plus ? Et qu'en est-il des autres qui suivront ?

Notre organisme doit poursuivre à partager la bonne nouvelle du respect, de l'entraide, mais c'est aussi l'affaire de tous.

Poursuivons notre belle aventure

Sylvain Roy, dg

Reconnaissance aux bénévoles de Hemmingford Merci à notre bénévole pour la gym à Napierville



Comité UTA à Napierville



Gym en plein-air à Napierville



Petit cadeau à nos bénévoles de Napierville

Activité jardinage à Napierville intergénérationnel.



Mini-van utilisée pour usagers de Napierville



Gym à Hemmingford



Dessert fait par nos bénévoles de Napierville



Soupe-repas réalisés à Saint-Rémi (congelés)



Sac de Noel pour la Marche des biscuits



Repas de Noel à Hemmingford



Bénévoles heureux à Hemmingford



Gym à Saint-Rémi



Une partie des bénévoles qui réalisent les plats congelés



Cours d'espagnol à Hemmingford



Groupe de proche-aidants à saint-Rémi



Reconnaissance de la Municipalité et du SAB à l'égard de Madame Murray



Groupe de proche-aidant Hemmingford



Cours de tablettes Saint-Rémi



Atelier après nos déjeuners à saint-Rémi



Avec quelques partenaires du communautaire



Comité Santé au CLSC de Napierville



Quelques documents de promotion appréciés



Nos partenaires financiers



Nous sommes membres



Regroupement des organismes montérégiens d'aidants naturels

